

Uddannelsesplan for Hou Skole, Odder kommune

Introduktion

I en uddannelsesplan beskriver praktikskolen generelt, hvordan den håndterer uddannelsesopgaven, så primært studerende kan forholde sig til at være i praktik på skolen. I bekendtgørelsen fremgår det, at uddannelsesplanen godkendes af både skole og LIA:

Praktikskolen udarbejder i samarbejde med professionshøjskolen en uddannelsesplan for praktikken i overensstemmelse med krav om tydelig progression i den studerendes opgaver og ansvar. Uddannelsesplanen godkendes af begge parter (uddrag fra Bekendtgørelsen)

Planen kommunikerer desuden til uddannelseslærere, praktikkoordinator, ledelse på skolen og samarbejdspartnere på LIA, og giver alle parter viden om skolens didaktiske valg i forhold til de lærerstuderendes praktik. Planen fungerer dermed også som en slags forventningsafstemning mellem praktikkens mange parter på hhv. skole og læreruddannelsen.

Når skolens uddannelsesplan er godkendt af begge parter, uploades den på Praktikportalen af studieadministrationen på LIA. Skolen har selv ansvar for, at planen lægges på skolens hjemmeside. Herefter er det op til parterne i og omkring praktikken at give planen liv i de forskellige didaktiske rum i og omkring praktikken, så planen kommer til at spille en meningsfuld rolle for alle parter i en travl hverdag. De første år med LU23 genbesøges uddannelsesplanen årligt.

Ordforklaring:

<u>LU13</u>	<u>LU23</u>
uddannelseslærer	Uddannelseslærer
Praktikkoordinator	Uddannelsesansvarlig
Praktikskole	Uddannelsesskole
UC-underviser	Underviser fra LIA

Landsbyordningerne

Der er etableret fælles ledelse og bestyrelse af de fire landsbyordninger i Odder Kommune. Landsbyordningerne (LBO) indeholder dagtilbud og skole for følgende fire skoledistrikter: Gylling, Hou, Hundslund og Saksild. Skolelederen for landsbyordningerne er Janni Thorstensen.

Hou Skole 0.-6. klasse: 126 børn (indskrevet august 2023)

Hertil kommer: SFO og Hou Juniorklub. Pædagogisk leder Marie Danø

Personalegruppen består af en god blanding af erfarne og forholdsvis nyuddannede medarbejdere. Der er en stor gensidig åbenhed og ansvarlighed. Vi kan lide at have studerende, fordi vi kan lide at blive udfordret med de nyeste pædagogiske ideer og faglige input i fagene, og fordi vi kan lide at stille vores erfaring og ekspertise til rådighed. Teamsamarbejde og fælles forberedelse er en naturlig del af vores hverdag.

Hou skole har en central placering i byen. I en radius med skolen som centrum, har man blot 500 meter til alle nøglefunktioner i Hou: idrætsfaciliteter med fodboldbaner, idrætshal, goal-station, tennisbaner, svømmehal med en kæmpe vandrutchebane og varmtvandsbassiner.

Skolens overordnede værdisæt:

“Hou Skole er karakteriseret ved at være en engageret og rummelig skole, der sætter trivsel og faglighed højt. Skolens fundament kendetegnes ved respekt for traditioner og åbenhed for fornyelse. Vi har fokus på balancen mellem det enkelte individ og det forpligtende fællesskab. Vi vægter tydelighed, ansvarlighed og samarbejde på alle niveauer. Gennem bevidst refleksion sikrer vi udvikling og plads til fordybelse.” Skolen er optaget af, at eleverne gennem hele deres skolegang forbliver nysgerrige på viden og livet og bevarer lysten til læring

Byen:

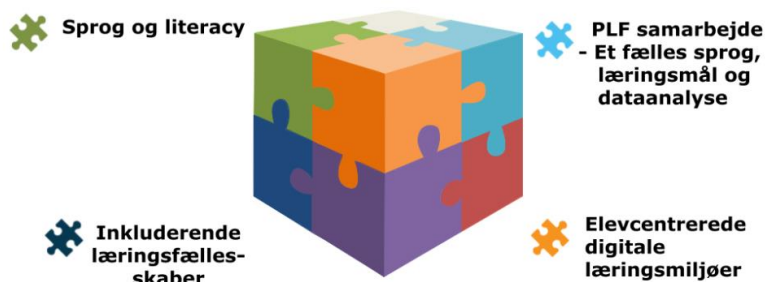
Hou er med sine ca. 1.600 indbyggere den største landsby i Odder Kommune (22.844 indbyggere). Hou er en meget aktiv by baseret på et rigt foreningsliv, som er skabt gennem et stærkt fællesskab og mange ressourcestærke borgere.

Hou er en skoleby med både folkeskole (0.-6.kl), efterskole og højskole. Blot 30 minutter fra Aarhus ligger Hou, naturskønt og er omkranset af skove, marker og ikke mindst ved havet med både badestrande og lystbådehavn og færgehavn, hvor der sejles til Samsø og Tunø.

Egmont Højskolen og efterskolen HMI tiltrækker mange ressourcestærke familier, der bor og arbejder på eller nær skolerne, Der er mange ildsjæle i Hou og fællesskaberne dyrkes og nærheden fremmes hver dag.

Fokusområder i Odder Skolevæsen

Kvalitet i læringsmiljøerne



Inkluderende læringsfællesskaber

Odder Kommune har i skoleåret 2022-23 gennemført et kompetenceudviklingsforløb for alle lærere og andet pædagogisk personale med overskriften *Inklusion og mestring*. Det var et nest-inspireret forløb som du kan læse mere om i arbejdshæftet [En skole for alle](#). I 2023-24 følges forløbet op med fokus på social læring.

Sprog og literacy

Odder Kommune har gennem de sidste mange år haft fokus på *Sprog og literacy*. Det betyder at vi på skolerne arbejder meget med at opspore børn med læse- og skrivevanskeligheder, at understøtte dem med LST-teknologier og at teste for ordblindhed.

Som studerende vil du stifte bekendtskab med procedurer og værktøjer i forbindelse med læsevanskeligheder og ordblindhed.

PLF

På skolerne arbejder vi i professionelle læringsfællesskaber. Dvs. der er teams på mange forskellige niveauer. Der er udviklet en [PLF Guide for skolerne i Odder Kommune](#), der indeholder redskaber til professionalisering af teamsamarbejdet.

Elevcentrerede digitale læringsmiljøer

Vi har fokus på at eleverne skal arbejde både som producent og formidler.

For at understøtte dette har alle elever fra 2. klasse og op en iPad. Det betyder at voksne såvel som børn skal udvikle digitale kompetencer så potentialerne kan udnyttes.

Der er udarbejdet en [Progressionshandleplan for it og medier](#).

Ovenstående inddrages løbende i de pædagogiske og didaktiske refleksioner sammen med de studerende og relateres naturligt til [de 9 dimensioner](#).

Som studerende forventer vi at du indgår på lige fod med skolens øvrige personale i alle aktiviteter. Dvs. at du deltager i teammøder og lærermøder, at du forbereder dig på skolen både individuelt og fælles med medstuderende og uddannelseslærere osv.

Vi har tillid til din professionelle dømmekraft og forventer at du tager ansvar og er opsøgende i forhold til tvivlsspørgsmål, der måtte rejse sig hos dig.

Hvis du f.eks. er syg, forventer vi at du tager ansvar for at give de opgaver du skulle have løst mens du er syg, videre til andre, og at du er opsøgende på at få erstattet den undervisning som du skulle have haft med noget andet.

Som 2. årsstuderende er det vores ambition at give dig mulighed for at deltage i skole-hjemsamtaler. Vi forventer til gengæld at du deltager - også selvom de ligger uden for praktikperioderne.

Vi forventer at du inddrager den teori som du har læst på LIA mens du er i praktik. Vi glæder os til til gengæld at få nye perspektiver på vores praksis gennem dig.

Du vil få mulighed for at fortælle lærerkollegiet om det, der optager dig allermost.

Som studerende vil du opleve en vekselvirkning mellem observation, undervisning, vejledning og andre opgaver. Der vil være en progression i, hvor meget undervisning du selv skal stå for. På 4. årgang skal du selvstændigt stå for undervisningen.

På skolen vil du møde uddannelseslærere der underviser i dine fag.

Herudover vil du møde en uddannelsesansvarlig der har kontakten til LIA og på baggrund af dine ønsker planlægger praktikken i samarbejde med den lokale skoleledelse. Denne forestår endvidere evaluering af praktikken.

Den uddannelsesansvarlige tager i samarbejde med ledelsen godt imod dig og sørger for alt det praktiske. Hvis du oplever problemer i din praktik, kan du altid henvende dig til enten den uddannelsesansvarlige eller den lokale ledelse.

Kriterier for godkendelse af praktikforløbet

Når studerendes praktikforløb vurderes godkendt eller ikke-godkendt, sker det på baggrund af en indstilling til LIA (praktikkontoret). Vurderingen sker ud fra opfyldelse af mødepligt og de mål (se nedenfor), der er formuleret for praktikforløbet. Af Den Fælles Nationale Studieordning fremgår det yderligere:

I tilfælde, hvor den studerendes praktikforløb af skolen indstilles til ikke-godkendt, skal professionshøjskolen indhente en redegørelse fra den studerende om praktikforløbet.... Professionshøjskolen træffer den endelige beslutning, som meddeles den studerende. Et ikke-godkendt forløb skal ledsages af en begrundelse.

I tilfælde hvor studerende vurderes til at være på vej til ikke at få godkendt praktikforløbet, gør uddannelseslæreren den uddannelsesansvarlige opmærksom på situationen og der indkaldes til møde med underviseren fra LIA.

På mødet præciseres det hvad den studerende skal gøre bedre for at kunne bestå.

Det er vigtigt at dette sker hurtigst muligt og gerne inden midtvejssamtalen - så den studerende har mulighed for at rette op på forholdene.

Praktiske informationer

Den uddannelsesansvarlige er Marie Danø. Telefonnummer 21 138671

Ved sygdom: melder sig syge telefonisk til Susanne SH i tidsrummet 06.45-07.00 telefon: 29122194 gerne SMS Men afvent svar.

Giv også uddannelseslæreren besked. Se mere her: [Procedure for sygdommelding og kendt fravær](#)

Du vil få udleveret et sæt nøgler i det omfang du har brug for.

Som udgangspunkt er der fuld tilstedeværelsestid på skolen. Tirsdag og torsdag er mødedage - da er vi på skolen indtil klokken 16:00. Undervisningen begynder 8.00 - derfor møder du klokken 7:50. Dine præcise mødetider aftaler vi i fællesskab.

Odder Kommune udleverer iPads til eleverne fra 1. klasse. Personalet har derfor også en iPad og adgang til mange digitale undervisningsportaler. I vil få en arbejds-mailadresse. Med den vil I kunne tilgå de samme portaler. Den er også udgangspunkt for skolens dokumenter der ligger i Drev.

Vi kommunikerer med hinanden gennem Aula.

Det er vigtigt at være opmærksom på behandling af personoplysninger i henhold til GDPR-reglerne. Mere om det når I begynder på skolen.

Præsentation

Når du begynder hos os, vil vi bede dig skrive en kort tekst om dig selv sammen med et billede.

Det kan vi hænge op et centralt sted så alle ved hvem du er.

Det kan også sendes hjem til forældre i de klasser du skal have.

1. årgangspraktik – Indblik og afprøvning som *den medvirkende iagttagere*.

Praktikken er tilknyttet Dansk, Matematik eller Engelsk (1. undervisningsfag) og "Pædagogik og almen didaktik" (grundfaget).

Mål:

- Den studerende kan identificere og indsamle relevant viden om læreres planlægning og undervisning.
- Den studerende kan planlægge, gennemføre og evaluere mindre undervisningssekvenser og kan redegøre for sine didaktiske overvejelser.
- Den studerende kan forstå og reflektere over sin egen rolle som lærer

Forskning & Udvikling: Begyndende erfaringer med at undersøge og beskrive egen og andres praksis, Begyndende erfaringer med observation, Begyndende erfaringer med undersøgelse af lærerfaglige problemstillinger

Lærerrollen: I den fælles del af studieordningen er der beskrevet [ni centrale dimensioner](#) af lærerrollen, som løbende indgår i uddannelsen. På Læreruddannelsen i Århus sætter vi særligt fokus på udvalgte dimensioner på de forskellige årgange. Dimensionerne er fordelt med sigte på progressionen i den samlede uddannelse samt de konkrete fag på de enkelte årgange. Da der er tale om dimensioner af lærerrollen, vil de naturligvis aldrig kunne skilles helt ad. Opdelingen viser derfor, hvilke dimensioner der træder *i forgrunden* på hver årgang. De øvrige vil således være til stede *i baggrunden*, men kontinuerligt gennem hele uddannelsen.

På 1. årgang er der fokus på:

- [Læreren som didaktiker](#)
- [Læreren som leder](#)

Fag & Prøver: 1. årsprøven

Arbejdet frem mod målene – studieaktiviteter og ansvar

Praktikdage 1:

Undervisning: den studerende har ansvar for at planlægge, gennemføre og evaluere 1 (eller flere) mindre undervisningssekvens(er), i samarbejde med uddannelseslærer og -gruppe.

Observation og andre undersøgelser: De studerende følger en lærer (eller en klasse) i praktikdagene og fokuserer på, hvordan læreren agerer i skolehverdagen. Gennem samtaler med lærere får studerende viden om planlægning og undervisning.

Vejledning og feedback: de studerende mødes med uddannelseslærere til vejledning 1-2 gange i løbet af praktikdagene. De studerende og uddannelseslærere aftaler den enkelte vejlednings fokus.

Praktikgruppearbejde: Studerende laver aftaler for gruppens samarbejde i praktikken, herunder hvordan gruppen indgår i den ugentlige arbejdsplan. Aftaler konsulteres med uddannelseslærer/ uddannelsesansvarlig eller LIA-underviser

Andre læreropgaver (herunder møder, skole-hjem, morgensang, gårdvagt osv.): studerende introduceres til og deltager i periodens andre læreropgaver end undervisning.

3-ugers blokpraktik:

Undervisning: den studerende har i hver af blokpraktikkens uger ansvar for at planlægge, gennemføre og evaluere mindst 1 undervisningssekvens, i samarbejde med uddannelseslærer og -gruppe.

Observation og andre undersøgelser: De studerende følger en lærer (eller en klasse) og fokuserer på, hvordan læreren agerer i skolehverdagen. Desuden arbejder gruppen med de undersøgelser, som er aftalt i samarbejdet med uddannelseslærer og LIA-undervisere. (LIA-undervisere tager initiativ til at indgå aftaler for samarbejdet)

Vejledning og feedback: de studerende mødes hver uge i blokpraktikken med uddannelseslærer til vejledning. De studerende og uddannelseslærer aftaler den enkelte vejlednings fokus. Derudover gennemføres en midtvejssamtale, hvor både studerende, uddannelseslærer og en LIA-underviser er til stede.

Praktikgruppearbejde: Studerende samarbejder med udgangspunkt i gruppens indgåede aftaler og indgår i den ugentlige arbejdsplan.

Andre læreropgaver (herunder møder, skole-hjem, morgensang, gårdvagt osv.): studerende deltager i blokpraktikkens andre læreropgaver efter aftale med uddannelseslærer. Der kan indgås aftaler med studerende om at have ansvar for udvalgte opgaver.

Praktikdage 2:

Undervisning: den studerende har ansvar for at planlægge, gennemføre og evaluere flere mindre undervisningssekvenser, i samarbejde med uddannelseslærer og -gruppe. Der kan eventuelt planlægges en fordybelsesdag i slutningen af forløbet i samarbejde med uddannelseslæreren.

Observation og andre undersøgelser: De studerende følger en lærer (eller en klasse) i praktikdagene og fokuserer på, hvordan læreren agerer i skolehverdagen. Gennem samtaler med lærere får studerende viden om planlægning og undervisning.

Vejledning og feedback: de studerende mødes med uddannelseslærere til vejledning 1-2 gange i løbet af praktikdagene. De studerende og uddannelseslærere aftaler den enkelte vejlednings fokus.

Praktikgruppearbejde: Studerende laver aftaler for gruppens samarbejde i praktikken, herunder hvordan gruppen indgår i den ugentlige arbejdsplan. Aftaler konsulteres med uddannelseslærer/ uddannelsesansvarlig eller LIA-underviser

Andre læreropgaver (herunder møder, skole-hjem, morgensang, gårdvagt osv.): studerende introduceres til og deltager i periodens andre læreropgaver end undervisning.

Andre studieaktiviteter

Af andre studierelevante aktiviteter der finder sted i løbet af skoleåret, kan følgende komme på tale:

- skolefest
- lejrskole
- emneuger/ -dage
- fagdage
- kompetenceudviklingsaktiviteter
- arrangementer for forældre og børn efter skoletid
- evt. deltage i konferencer og møder med psykolog, sagsbehandler eller andre samarbejdspartnere (med forældrenes samtykke)

Listen er ikke udtømmende.

Ideer til samarbejde med LIA

Løbende i den integrerede praktik udfoldes et lokalt, aftalt samarbejde mellem studerende, uddannelsesskole samt LIA-undervisere fra henholdsvis 1. undervisningsfag og fra grundfaget "pædagogik og almen didaktik". I praktikhåndbogen er det beskrevet, at samarbejdet indledes med et "opstartsmøde" og slutter med "1. årsprøven". De øvrige af praktikkens elementer, der indgår i praktikforløbet (fx "praktikforberedelse" osv.) kan ses i kalenderforløbet for 1. årgang.

Indholdsmæssigt udvælger samarbejdets 3 parter (primært uddannelseslærere og LIA-undervisere), hvad der skal være i fokus i praktikdage og blokpraktik. Generelt skal det være et fælles overordnet fokus, der skaber læringsmuligheder på tværs af skole og campus, og som alle parter kan forholde sig til.

Eksempler på ideer til et fokus i praktikdage I er "observation af hvordan uddannelseslæreren lykkes med at skabe deltagelsesmuligheder for alle elever."

Eksempler på ideer til et fokus i blokpraktikken er "den gode undervisningsplan."

Eksempler på ideer til et fokus i praktikdage II er "læreren som leder – fagligt såvel som socialt."

Når samarbejdets parter vælger mellem ideerne, skeles blandt andet til, hvordan ideernes læringsmuligheder rækker mod målene og lærerrollens dimensioner for praktikken på 1. årgang, men også hvordan de har forbindelse til målene i både undervisningsfag og i grundfag.

Henover praktikforløbet kan der være stor variation i de arbejdsformer, samarbejdets parter vælger. Eksempelvis kan der arbejdes i en "dobbeltbevægelse", dvs. hvor den studerende bærer noget fra uddannelsen ind i skolearenaen og tager et opmærksomhedspunkt med tilbage til campus. I praksis bæres et tema (fokus), hvor undervisningsfag eller grundfag er mest i forgrunden, ind i skolearenaen, og erfaringer fra praktikken tages med tilbage til campusarenaen, hvor det tematiseres af LIA-underviserne. Der kan naturligvis også vælges andre arbejdsformer.

2. årgangs praktik – indsigt og undersøgelse som *den undersøgende deltager*

Praktikken er tilknyttet Dansk, Matematik eller Engelsk (1. undervisningsfag) og Pædagogisk psykologi, inklusion og specialpædagogik (grundfaget).

Mål:

- Den studerende kan, i samarbejde med andre, forholde sig undersøgende om planlægning, gennemførelse og evaluering af undervisning.
- Den studerende kan, med baggrund i almen- og fagdidaktiske tilgange og perspektiver, indgå i folkeskolens undervisning
- Den studerende kan indgå i samarbejdsrelationer

Forskning & Udvikling: Øvelser i brug af faglige og videnskabelige metoder til undersøgelse af lærerfaglige problemstillinger

Lærerrollen: I den fælles del af studieordningen er der beskrevet [ni centrale dimensioner](#) af lærerrollen, som løbende indgår i uddannelsen. På Læreruddannelsen i Århus sætter vi særligt fokus på udvalgte dimensioner på de forskellige årgange. Dimensionerne er fordelt med sigte på progressionen i den samlede uddannelse samt de konkrete fag på de enkelte årgange. Da der er tale om dimensioner af lærerrollen, vil de naturligvis aldrig kunne skilles helt ad. Opdelingen viser derfor, hvilke dimensioner der træder *i forgrunden* på hver årgang. De øvrige vil således være til stede *i baggrunden*, men kontinuerligt gennem hele uddannelsen.

På 2. årgang er der fokus på:

- [Læreren som fagperson](#)
- [Læreren som samarbejdspartner](#)
- [Læreren som relationsudvikler](#)

Arbejdet frem mod målene – studieaktiviteter og ansvar

3 ugers blokpraktik efterår:

Undervisning: den studerende har i hver af blokpraktikkens uger ansvar for at planlægge, gennemføre og evaluere flere undervisningssekvenser og mindst 1 undervisningsektion med baggrund i almen- og fagdidaktiske tilgange og perspektiver, i samarbejde med uddannelseslærer og -gruppe.

Observation og andre undersøgelser:

De studerende følger en lærer (eller en klasse) og fokuserer på relationen mellem lærer og elev og hvordan dette kommer til udtryk i skolens hverdag. Desuden arbejder gruppen med at reflektere over og tilpasse undervisningen til den konkrete praksis. (LIA-undervisere understøtter aftalerne for samarbejdet.).

Vejledning og feedback: de studerende mødes hver uge i blokpraktikken med uddannelseslærer til vejledning. De studerende og uddannelseslærer aftaler den enkelte vejlednings fokus. Derudover gennemføres en midtvejssamtale, hvor både studerende, uddannelseslærer og en LIA-underviser er til stede.

Praktikgruppearbejde: Studerende samarbejder med udgangspunkt i gruppens indgåede aftaler og indgår i den ugentlige arbejdsplan.

Andre læreropgaver (herunder møder, skole-hjem, morgensang, gårdvagt osv.): studerende deltager i blokpraktikkens andre læreropgaver efter aftale med uddannelseslærer. Der kan indgås aftaler med studerende om at have ansvar for udvalgte opgaver.

3-ugers blokpraktik forår:

Undervisning: den studerende har i hver af blokpraktikkens uger ansvar for at planlægge, gennemføre og evaluere flere undervisningssekvenser - om muligt - i andet uddannelsesfag og flere undervisningsektioner - gerne som en del af et forløb - med baggrund i almen- og fagdidaktiske tilgange og perspektiver, i samarbejde med uddannelseslærer og praktikgruppe. I et af forløbene skal der være et specialpædagogisk mål.

Observation og andre undersøgelser:

De studerende følger en lærer (eller en klasse) og fokuserer på specialpædagogisk arbejde og tiltag og hvordan dette kommer til udtryk i skolens hverdag. Desuden arbejder gruppen med at reflektere over og tilpasse undervisningen til den konkrete praksis. (LIA-undervisere understøtter aftalerne for samarbejdet.).

Vejledning og feedback: de studerende mødes hver uge i blokpraktikken med uddannelseslærer til vejledning. De studerende og uddannelseslærer aftaler den enkelte vejlednings fokus. Derudover gennemføres en midtvejssamtale, hvor både studerende, uddannelseslærer og en LIA-underviser er til stede.

Praktikgruppearbejde: Studerende samarbejder med udgangspunkt i gruppens indgåede aftaler og indgår i den ugentlige arbejdsplan.

Andre læreropgaver (herunder møder, skole-hjem, morgensang, gårdvagt osv.): studerende deltager i blokpraktikkens andre læreropgaver efter aftale med uddannelseslærer. Der kan indgås aftaler med studerende om at have ansvar for udvalgte opgaver.

Andre studieaktiviteter

- skolefest
- lejrskole
- emneuger/ -dage
- fagdage
- kompetenceudviklingsaktiviteter
- arrangementer for forældre og børn efter skoletid
- evt. deltage i konferencer og møder med psykolog, sagsbehandler eller andre samarbejdspartnere (med forældrenes samtykke)

Listen er ikke udtømmende.

Idéer til samarbejde med LIA

Løbende i den integrerede praktik udfoldes et lokalt, aftalt samarbejde mellem studerende, uddannelsesskole samt LIA-undervisere fra henholdsvis 1. undervisningsfaget og fra grundfaget "Pædagogisk psykologi, inklusion og specialpædagogik". I praktikhåndbogen er det beskrevet, at samarbejdet indledes med et "opstartsmøde" og de øvrige af praktikkenes elementer, der indgår i praktikforløbet (fx "praktikforberedelse" osv.) kan ses i kalenderforløbet for 2. årgang.

Indholdsmæssigt udvælger samarbejdets 3 parter (primært uddannelseslærere og LIA-undervisere), hvad der skal være i fokus i praktikdage og blokpraktik. Generelt skal det være et fælles overordnet fokus, der skaber læringsmuligheder på tværs af skole og campus, og som alle parter kan forholde sig til.

Eksempler på ideer til et fokus i efterårets blokpraktik er relationernes betydning for læringen.

Eksempler på ideer til et fokus i forårets blokpraktik er co-teaching - og hvordan det adskiller sig fra almindeligt teamsamarbejde.

Når samarbejdets parter vælger mellem ideerne, skeles blandt andet til, hvordan ideernes læringsmuligheder rækker mod målene og lærerrollens dimensioner for praktikken på 2. årgang, men også hvordan de har forbindelse til målene i både undervisningsfag og i grundfag.

Henover praktikforløbet kan der være stor variation i de arbejdsformer, samarbejdets parter vælger. Eksempelvis kan der arbejdes i en "dobbeltbevægelse", dvs. hvor den studerende bærer noget fra uddannelsen ind i skolearenaen og tager et opmærksomhedspunkt med tilbage til campus. I praksis bæres et tema (fokus), hvor undervisningsfag eller grundfag er mest i forgrunden, ind i skolearenaen, og erfaringer fra praktikken tages med tilbage til campusarenaen, hvor det tematiseres af LIA-underviserne. Der kan naturligvis også vælges andre arbejdsformer.